



返回中国

Returning to China



返回中国

如果你面临被驱逐或遣返回中国, 这个文件提供的组织资料和细节可能会对你有帮助。虽然我们小心确保信息是正确的, 这并不保证这些组织将会提供列出的服务。

你在英国的大使馆



中华人民共和国大使馆

领事部

31 Portland Place W1B 1QD

电话: 020 7631 1430

电子邮件: zj_uk@mfa.gov.cn

网页: www.chinese-embassy.org.uk

曼彻斯特中国总领事馆领事部

49 Denison Road, Rusholme, Manchester M14 5RX

电话: 0161- 2248672 传真: 0161-2572672

爱丁堡中国总领事馆领事部

55 Corstorphine Road, Edinburgh EH12 5QJ

电话: 0131-3373220 (下午3:30至4:30) 传真: 0131-3371790

旅游证件



一本有效的中国护照可以被用来在英国与中国之间旅游。如果你的护照已经过期, 你可以在中国大使馆申请一本新的护照。

如果没有一本护照, 你将要提出包括下列东西的一张紧急旅游证明的申请:

- 一张护照照片
 - 核实身份的登记表 (用英文填写并附上扫描的照片)
 - 生物数据 (个人详细资料) 表 (包括最少一个用中文填写有家庭成员电话号码的地址)
 - 完整地址, 包括房号, 路名, 市/镇和省必须被提交, 否则申请将会被拒绝。
-

回去



如果你愿意回去而想确保你尽快回到中国, 你可以:

- 联系你在内政部的个案负责人并告诉他你愿意回去;
- 尽所有办法寻找支持签发旅游证件的文件;
- 联络中国领事馆去开始取得一张旅游文件的过程。



你看下面的资料会对你开始准备回国有帮助。

在中国的文件

要得到中国的所有服务, 包括孩子的教育, 医疗服务及福利是依据持有户籍证明, 就是‘户口’。由于拥有一个户口造成发出户口的地方政府一个责任去提供福利给一个人, 因此一般很难在一个与你出生地不同的地方拿到一个户口。这使从中国一个地区移居到另外一个地区非常困难。如果你并不是在你中国的父母或其他家庭成员的户口证明上, 那么拿一个户口是你抵达中国后一件优先要做的事情。你可以通过www.fujian.gov.cn 网页或在抵达福建后向当地公安局要求登记户口的资料。



所有中国公民必须有一个中国身份证。从2004年开始‘第一代’身份证已经被‘第二代’身份证所取代。如果你没有身份证或者只拥有一个‘第一代’身份证, 那么你必须申请一个替代。你可以带着你的户口簿到公安局及填写适当的表格。福建省会从身份证申请人那里拿取指纹数据。在申请的处理过程中, 你将会被发出一张临时居民卡。申请大概要花45天的时间。



在英国出生的孩子的文件

如果你的孩子在英国出生及没有在中国被登记, 你必须在当地的公安局完成他们的户口登记。做这个你需要:

- 父母的户口簿
- 出生证明 (一定要得到英国外交部和在英中国大使馆/ 领事馆的公证)

如果一个孩子的父母没有结婚或者家里有超过一个小孩, 注册孩子的父母可能需要先在当地的家庭计划办公室交一个‘社会赔偿费’, 然后把收据拿到公安局才可以完成户口登记。如果你没有一个第二代的身份证, 你必须完成你自己的登记才可以登记你的孩子。



住宿

虽然中国已经大量增加它的社会住房存量, 这可能难以得到。一个刚从国外回来的人是不大可能得到它的。因此, 大多数这些回国的人将要依靠与朋友或家人共住或用资金来租用物业。



健康

中国有一个以公共保险为基础的医疗服务。所有居民需要付钱给他们当地区的城市或农村合作医疗保险系统以得到医疗服务。

除了保险费, 你将需要一个有效的国民身份证及你的户口簿去加入一个医疗保险计划。

如果那些不能付费用的人能够提交一张‘福建省最低工资保证’收据卡, 也可以登记。

更多关于医疗保险计划登记的资料, 请联系:

福州市医疗保险管理中心个人保险行政部

中国福州古田路128号工人大厦一楼医疗保险中心服务大堂

电话: +591 87968906



紧急支持

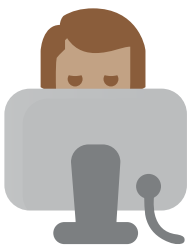
中国有一个社会保险系统并保证所有公民一个最低收入。但是, 该系统是复杂的并取决于一个人在他们的当地市政府登记。更多资料请联系:

人力资源和社会保障部

中国北京东城区和平里东街12号邮编10013

电话: +86 10 84223420

网页: www.mohrss.gov.cn



就业, 教育和训练

学校

在中国, 小孩在大概六或七岁的时候开始上学并完成六年的义务教育, 然后他们可以升读中学。

职业训练

下面的机构有职业训练:

福建农业职业技术大学

提供训练和教育给来自福建省农村地方的人。课程包括农业技术, 电子, 旅游, 产品加工和陶瓷。

网页: www.fjsnhd.org

福建省中华职业合作社

通过一个名为‘温暖工程’的计划, 组织提供职业教育, 训练, 指导和招聘咨询。

电话: +591 87801342

网页: www.fjzjs.org.cn



就业

一个找工作的好起点是去福建省就业服务中心的其中一个地方就业服务办公室. 那是帮助人找工作的地方政府部门。

组织	地址	电话
福建省就业服务中心	福州市鼓楼区杨桥路 128 号	87559643
福州市晋安区就业服务中心	福州市晋安区东圃路11号	87570797
莆田市就业服务中心	莆田市城厢区荔城路	82684111
莆田市涵江区就业服务中心	莆田市涵江区区府路7号	83396116
漳州市漳浦县就业服务公司	漳州市漳浦县中华路1号	83220272
福州市就业服务中心	福州鼓楼区古田路128号	83343773
福州福清就业服务公司	福州福清	85217041
福州长乐就业服务办公室	长乐市吴航镇	28922559
福州市鼓楼区晋安就业市场	福州市鼓楼区晋安东圃路133号	87138036
福州市仓山区就业服务中心城门分中心	福州市仓山区排下33号	83532743
福州市仓山区就业服务中心	福州市仓山区三高路115号	83532743
霞浦县宁德就业管理处	霞浦县宁德工人大厦南门	28883933
宁德县福安市公共就业服务办事处	宁德县福安市新阳路13号	86565516
厦门就业服务中心	厦门开元区长青路191号	85205566
泉州市就业服务中心	泉州市南新华路91号	82389178
泉州市晋江就业交流中心	泉州市晋江市青阳镇新大街南路30号	85698477
龙岩就业服务公司	龙岩市新罗区南溪岸路	82220499
漳浦县就业服务中心	漳州市漳浦县中华路1号	83220272

目录

中国爱之关怀

广西总部, 广西南宁市江南区盘岭路 530031

电话: 4007003364

电子邮件: accaidscare1@gmail.com

网页: www.aidscarechina.org

一个提供辅导服务, 照顾和支持给艾滋病病毒感染者/艾滋病患者的非政府组织。

Hope international (希望国际)

227 Granite Run Drive, Suite 250, Lancaster, PA 17601, USA

电话: +717-464-3220 传真: +717-255-0306

网页: www.hopeinternational.org

一个提供小型创业和商业贷款和建议给企业家及经营储蓄计划和信用社的基督教组织。

泉州新家园社会工作服务中心

中国泉州市丰泽区泉秀路农行大厦23楼—J

电话: +86 595 2293 6885 / +86 595 2272 6885 / +86 595 2272 6885

电子邮件: qz@nha.org.cn

一个给回国者提供社会服务和重返社会援助的非政府机构。



中国红十字会

中国北京100007

电话: +86 10 84025890

网页: www.redcross.org.cn

一个提供健康检查服务, 特别是关于像肺结核的传染病的非政府机构。

中国救世军

社会服务部

香港九龙油麻地永星里11号

邮寄地址: 香港九龙中央邮政局70129邮箱

电话: +852 2783 2228 传真: +852 2385 0828

电子邮件: ssdenq@hkt.salvationarmy.org

网页: www.salvationarmy.org.hk/en/services/china

虽然它的办公室是位于香港, 作为一个基督教组织, 救世军在中国大陆提供很多包括教育的社会服务。

这些资源是由Praxis 社区项目所提供。Praxis 与弱势移民合作, 包括外国国民的罪犯, 提供有关移民, 住房和福利的咨询, 宣传和个案工作。

Praxis Community Projects

Pott Street, London E2 OEF

电话: +44 (0)20 7729 7985 小型机: +44(0)20 7729 0154 传真: +44 (0)20 7729 0134

电子邮件: advice@praxis.org.uk

网页: www.praxis.org.uk
